

# РЪКОВОДСТВО ЗА ПОТРЕБИТЕЛЯ

## Глава 1

### Инструкция за безопасност

Прочетете внимателно всички указания!

За да гарантирате Вашата безопасност и да оптимизирате процеса при работа с устройството, прочетете указанията по-долу и спазвайте всички предупредителни знаци и инструкции, отбелязани в указаниято и включени в този документ.



**Caution/** Внимание – Възможна повреда в оборудването!



**Warning/** Предупреждение – Може да Ви нарани или да увреди Вашето здраве при неспазване на инструкциите за безопасност!

Макс Телеком ООД изрично препоръчва, когато използвате ел. оборудване винаги да следвате основните правила за безопасност, за да избегнете риска от електрически удар или пожар, както и риска да бъдат наранени хора и тяхното имущество.

1. Следвайте всички правила и инструкции, приложени към устройството.
2. Не използвайте устройството докато сте във ваната, под душа или в басейна. Контактът с вода може да доведе до електрошок или сериозна повреда на устройството.
3. Не излагайте устройството на директна слънчева светлина.
4. Извадете устройството от USB порта, преди да го почистите. Използвайте влажна кърпа при почистване. Не използвайте сапун или други препарати за почистване.
5. Следвайте всички инструкции и правила, заложиени в летищния правилник при използване на устройството в близост до аеропорт или в самолет.
6. В болница винаги се консултирайте при използване на устройството и неговото влияние върху медицинската техника.
7. Не поставяйте устройството върху нестабилна повърхност.
8. Не подлагайте устройството на натиск.
9. Не разглобявайте устройството. Само оторизирани технически лица могат да извършват сервисна дейност.
10. Не използвайте или съхранявайте устройството в прекомерно топли помещения. Високата температура може да го разтопи и да скъси неговия живот. Оптималната температурна норма е от 0°C / 32°F до 40°C / 104°F.
11. Не използвайте сила при свързване на устройството с USB порта.
12. Не употребявайте устройството в следните случаи:
  - когато устройството е мокро или влажно
  - когато устройството е увредено.

## Глава 2

Внимание! Това устройство е радио-честотен приемо-предавател и като такава е съобразено със съответните европейски норми и стандарти.

Устройството съответства на изискванията на Директива за пускане на пазара на радиосъоръжения и крайни далекосъобщителни устройства на ЕС (R&TTE directive (99/5/EC)).

### Информация за потребителя

Това устройство е одобрено като радио честотен приемо-предавател по съответните правила на ЕЕС. Всякакви промени или модификации, които не са изрично одобрени от Макс Телеком, могат да доведат до повреда в устройството и да преустановят възможността за по-нататъшното му използване.

Този продукт е изпробван и изпълнява всички приложими изисквания на Директивата за пускане на пазара на радиосъоръжения и крайни далекосъобщителни устройства на ЕС (R&TTE directive (99/5/EC)).

**Бележка:** В паметта на USB модема се съдържа Инсталационна програма и Ръководство за потребителя. Същите са публикувани на страницата на Макс Телеком <http://www.maxtelecom.bg>.

## Глава 3

### Въведение

Поздравления! Вашият Макс Телеком USB модем е лесно за инсталиране и удобно за използване устройство, което Ви помага да се свържете безжично с Интернет, използвайки USB port на преносим или настолен компютър.

Увеличаващото се навлизане на пазара на преносими компютри и джобни процесори правят Max Telecom USB модем перфектното решение за мобилност в много компактна форма, използвайки широко разпространен електрически USB интерфейс. Всеки преносим компютър с Max Telecom USB модем позволява достъп до Интернет навсякъде, където WiMAX услугата, предоставяна от Оператора, е налична.

Това ръководство ви показва как лесно може да се инсталира Max Telecom USB модем и Макс Телеком Connection Utility софтуер.

**Бележка:** WiMAX връзката изисква WiMAX устройство и ползването на широколентов достъп до Интернет.

## Глава 4

### Съдържание на пакета

Моля проверете съдържанието на пакета на Вашия Max Telecom USB модем.

Вашият пакет трябва да съдържа следното:

- Max Telecom USB модем, съдържащ в себе си инсталационна програма и Ръководство на потребителя

При закупуване обърнете внимание на цялостта на пакета и на стикера. Ако тя е нарушена, не приемайте продукта и уведомете доставчика, от когото закупвате пакета.

## Глава 5

### Минимални изисквания за Вашия компютър

Минималните изисквания, на които компютърът Ви трябва да отговаря преди да се включи Max Telecom USB модем към него, са посочени по-долу:

Операционна система: Windows® XP / Vista, 32 bit версия.

**CPU:** Pentium IV processor или по-висок клас.

**RAM:** 128 MB или повече.

**Hard Drive:** 85 MB свободно място на диска.

**Монитор:** 256 цвята, 800 x 600 резолюция.

**Интерфейс:** USB 2.0

## Глава 6

### Технически характеристики

Технически характеристики на Max Telecom USB модем.

На лицевата страна на Max Telecom USB модема съществуват два светлинни диода, индикацията на които показва:

Power LED – свети в червено , когато модемът е разпознат като работещо устройство от операционната система на компютъра.

Data LED – свети в синьо, когато модемът приема или предава информация.

## Глава 7

# Инсталация на Max Telecom USB Modem

Спазвайте следните инструкции, за да инсталирате Max Telecom USB Modem.

Моля, прочетете инструкциите, преди да започнете инсталацията.

### ***Забележка!***

***Ако вече имате инсталирана предходна версия на Connection Utility, деинсталирайте я.***

***Моля спазвайте следните стъпки:***

***Натиснете бутон Start, и изберете в посочената последователност: All Programs – Max Telecom – Wimax – Uninstall Max Telecom WiMax***

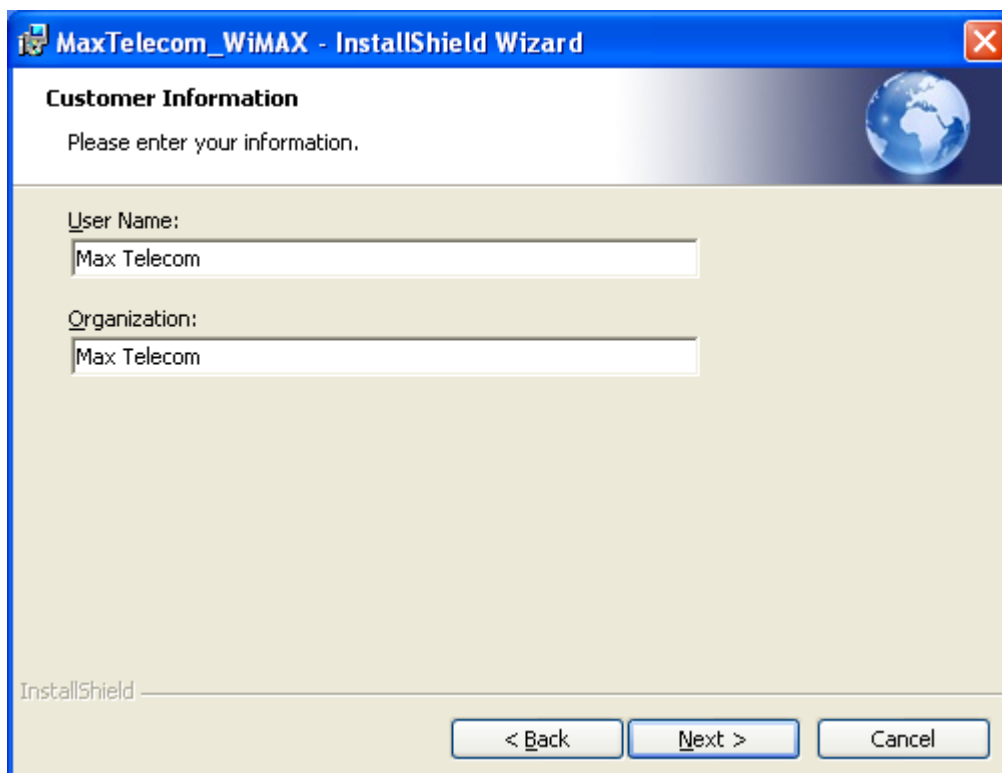
**Стъпка 1.** Свържете USB модема към Вашия USB порт, Инсталацията на софтура започва автоматично:



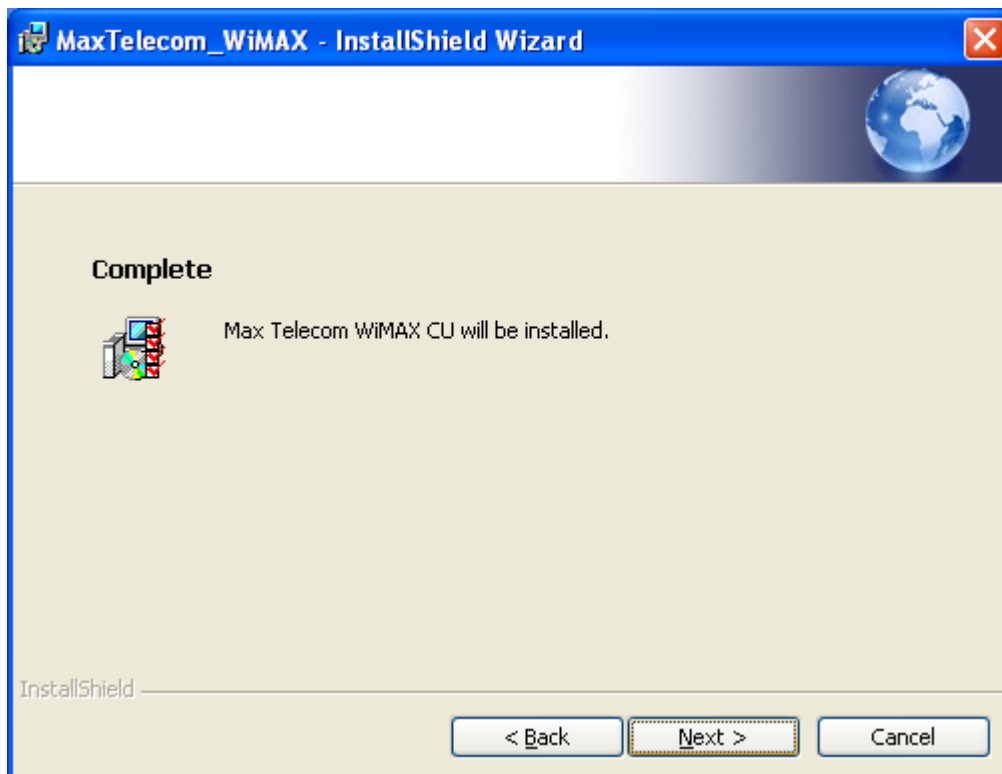
**Стъпка 2.** Натиснете Next, за да продължите инсталацията.



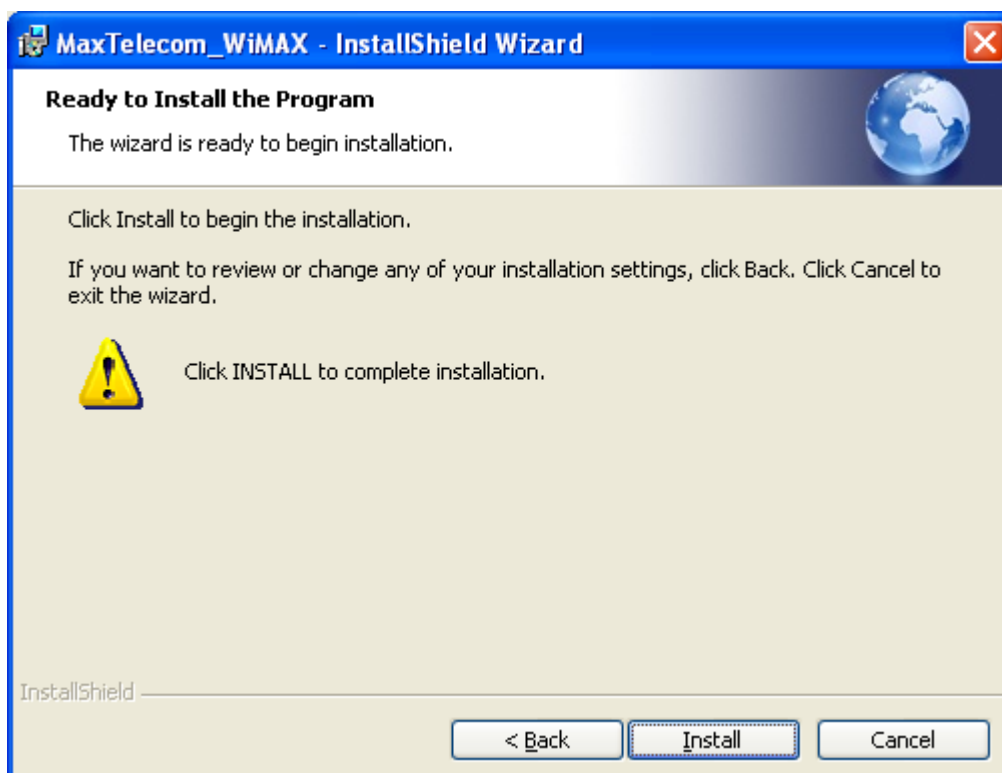
**Стъпка 3.** Прочетете End User License Agreement. За да продължите инсталацията, изберете I accept the terms of the license agreement, след което натиснете Next.



**Стъпка 4.** Въведете Потребителско име и натиснете Next.



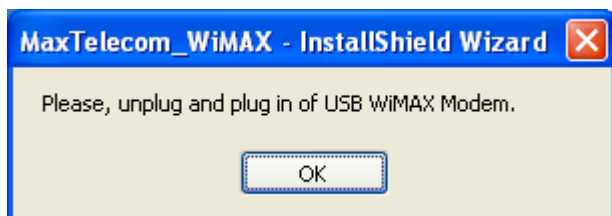
Стъпка 5. Натиснете Next, за да продължите инсталацията.



Стъпка 6. Натиснете Install, за да продължите инсталацията.



**Стъпка 7.** Моля, изчакайте докато се инсталира софтуера, след което натиснете Finish.



**Стъпка 8.** Моля, извадете Max Telecom USB модема от USB порта на компютъра, след което пак го включете в USB порта.

***Забележка!***

***В случай, че Инсталационната програма не стартира автоматично натиснете бутон Start и изберете в посочената последователност My Computer - Removable Device.***

***Натиснете два пъти върху SetupWiMAX.exe и се върнете на Стъпка 1.***

## Глава 8

# Ползване Програмата за Свързване

Програмата за свързване на Max Telecom USB модема е графичен потребителски интерфейс, който дава възможност за лесно управление на свързването на USB модема към WiMax мрежата.

Графичният потребителски интерфейс дава възможност за:


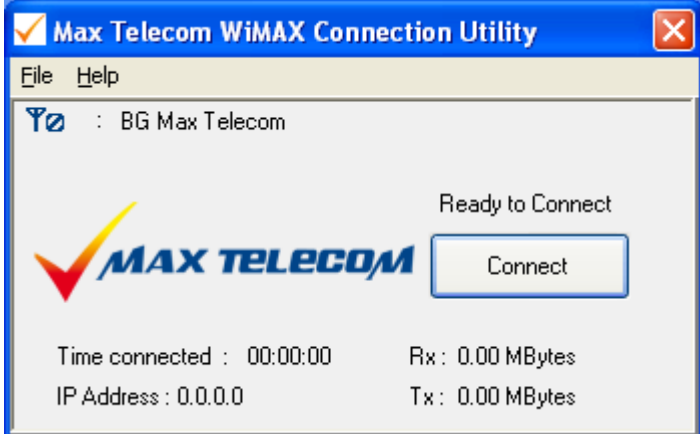
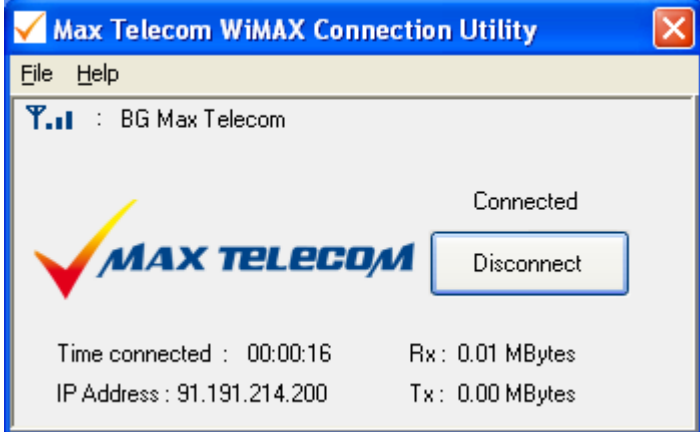
- лесна конфигурация на настройките за свързване към WiMAX мрежата автоматично или ръчно;
- проверка за обновен софтуер и обновяване програмното съдържание на Вашия модем с последна версия;
- информация за модема, като номер на модела на хардуера, MAC ID, програмна версия, мрежа и друга информация за устройството;
- достъп до Ръководство за потребителя посредством менюто за Помощ.

Свържете Max Telecom USB модем към USB порта на настолния или преносимия компютър.

## 1. Инициализация и свързване на модема към WiMAX мрежа

Таблица 8-1 показва как да стартираме програмата за свързване на модема към WiMAX мрежата.

Таблица 8-1 Инициализация и свързване на модема

Стъпка	Действие	Илюстрация
Стъпка 1	Кликнете два пъти върху WiMAX иконата на Вашия десктоп, за да отворите програмата за свързване	
Стъпка 2	USB модема търси WiMAX сигнал и се опитва да се свърже към мрежата. В случай, че модемът не започне да търси автоматично WiMAX сигнал, кликнете <b>Connect</b> .	
Стъпка 3	Статусът се променя на <b>Connected</b> , което показва, че Max Telecom USB модемът се е свързал към мрежата. Вие бихте могли да кликнете <b>Disconnect</b> , за да изключите модема от мрежата.	

## 2. Файлово Меню на Програмата за Свързване.

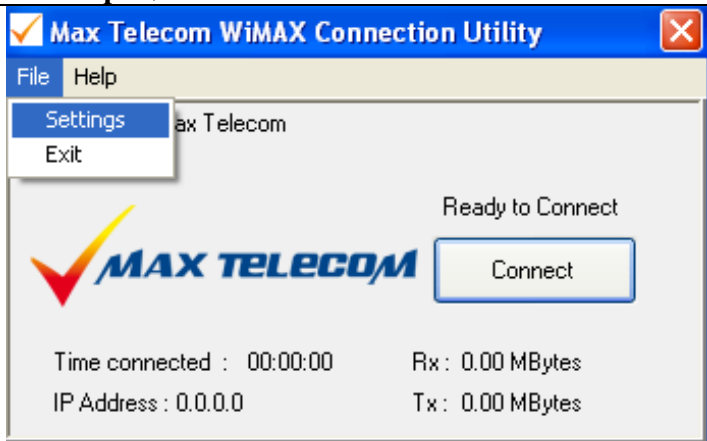
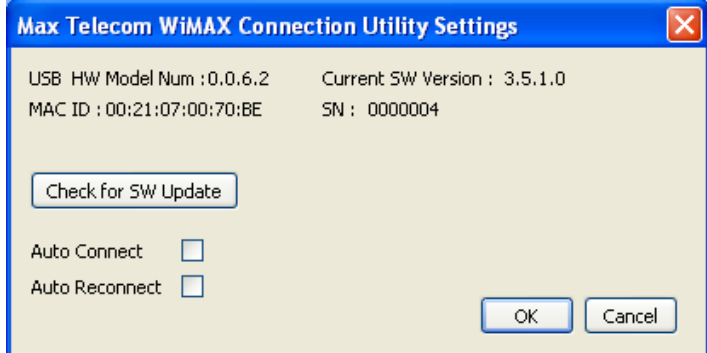
Таблица 8-2 показва файловото меню. Менюто **File>Settings** дава възможност за:

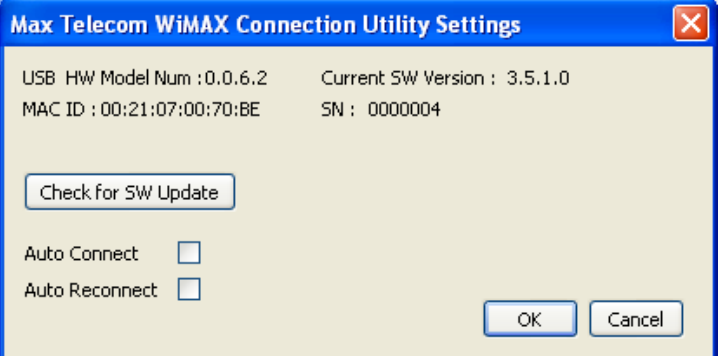
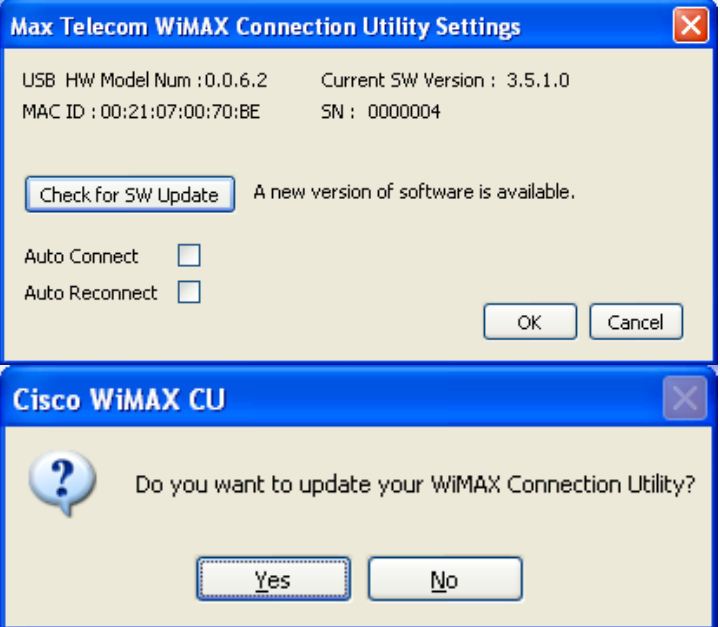
Автоматично свързване или автоматично последващо свързване към WiMAX мрежата. Ако не изберете тези опции от менюто трябва да кликнете **Connect** за ръчно свързване към мрежата.

Проверка за обновен софтуер и обновяване софтуера на Програмата за Свързване от отдалечен сървър.

Избор на **File>Exit** е за изход от графичния потребителски интерфейс на Програмата за Свързване.

Таблица 8-2      *Файлово меню на програма за свързване*

Стъпка	Действие	Илюстрация
Стъпка 1	Кликнете <b>File</b> за да отворите падащото меню и изберете <b>Settings</b> . Кликнете <b>Exit</b> за да излезете от файловото меню.	
Стъпка 2	На екрана за настройки, Вие можете да кликнете върху <b>Check for SW Update (проверка за обновен софтуер)</b>	

<p><b>Стъпка 3</b></p>	<p>Можете да отбележите <b>Auto Connect</b>, ако искате програмата да Ви свързва автоматично при стартиране. Избор на <b>Auto Reconnect</b> ще Ви свързва автоматично в случай на прекъсване и подновяване на свързаността.</p>	
<p><b>Стъпка 4</b></p>	<p>Ако кликнете <b>Check for SW Update</b> ще имате избор дали да обновите Програмата за свързване към WiMAX мрежата. Кликнете <b>Yes</b> за да свалите новия софтуер.</p>	
<p><b>Стъпка 5</b></p>	<p>Изчакайте докато софтуерът се обнови. Следвайте съобщенията, за да обновите новата програмна версия. Стъпките са същите като указаните в раздела, описващ инсталирането на Max Telecom USB модема.</p>	

### 3. Меню за помощ на Програмата за свързване

Таблица 8-3 показва опциите в менюто за помощ. Менюто за помощ дава следните възможности:

- **Help>Help** екранът Ви дава достъп до Ръководство за потребителя.
- **Help>Information** екранът Ви дава полезна информация за мрежовите адреси, Rx/Tx статуса и информация за устройството.
- **Help>About** екранът Ви дава информация за програмната версия и защита на авторските права.

*Таблица 8-3 Меню за помощ на програма за свързване*

Стъпка	Действие
Стъпка 1	Кликнете <b>Help</b> , за да отворите падащото меню и изберете <b>Information</b> . Изборът на <b>Help</b> ще Ви даде достъп до Ръководство за потребителя.
Стъпка 2	Екрана <b>Information</b> дава детайлите за <b>Network, Rx/Tx Status, Device information</b> (мрежа, Rx/Tx статус, информация за устройството) като хардуерна и софтуерна версии и MAC адрес.
Стъпка 3	Кликнете <b>Help</b> , за да отворите падащото меню и изберете <b>About</b> . Екранът показва номера на програмната версия и защитата на авторските права на Max Telecom WiMAX Connection Utility.